



TÜRKİYE  
YÜZYILI

100  
TÜRKİYE CUMHURİYETİ'NİN YÜZÜNCÜ YILI

**T.C.**

**ALTINORDU KAYMAKAMLIĞI**

**YEŞİLYURT AHMET KARLIBEL**

**İLKOKULU MÜDÜRLÜĞÜ**



**2024-2028**

**STRATEJİK PLANI**



## YEŞİLYURT AHMET KARLIBEL İLKOKULU BİLGİLERİ

İli:	Ordu	İlçesi:	Altınordu
Adres:	Güzelyalı Mahallesi 87. Sokak No:1 Altınordu ORDU	Coğrafi Konum: (link)	<a href="https://www.google.com/maps/place/41°00'19.9" n+37°52'03.3"e"="">https://www.google.com/maps/place/41°00'19.9"N+37°52'03.3"E</a>
Telefon	452 2331685	Fax Numarası:	
e-Posta Adresi:	753845@meb.k12.tr	Web Sayfası Adresi:	<a href="https://yesilyurtakarlibelilkokulu.meb.k12.tr/">https://yesilyurtakarlibelilkokulu.meb.k12.tr/</a>
Kurum Kodu:	753845	Öğretim Şekli:	Tam Gün (Ana Sınıfı İkili Eğitim)





## SUNUŞ

Kalite, kapasite genişliđi, erişilebilirlik, hızla gelişen ve deđişen eğitim öğretim faaliyetlerine entegre olmak, hatta öncü olmak...

Milli ve manevi deđerlerimizi referans alarak, ülkemizi her alanda lider konumuna getirecek nesiller yetiştirmek...

Neredeydik? Neredeyiz? Nerede olmak istiyoruz? Hedefimize nasıl ulaşabiliriz? Sorularına gerçekçi, ulaşılabilir, cevaplar vermek, adımlar atmak...

Mücadelemiz insan denilen en kıymetli varlığı, en donanımlı hale getirmeye çalışmaktır. Hedefe ulaşmakta başarılı olmak ekip işidir. Bakanlığımızın ve müdürlüğümüzün koordinasyonunda arzu edilen hedefe ulaşmak için elimizden gelenin daha fazlasını yapmak üzere yola çıkmış bulunuyoruz.

Bu sürece katkıda bulunan bütün arkadaşlara teşekkür ediyor yapmakta olduğumuz ve yapacağımız her türlü faaliyetlerde başarılar diliyorum.

Sinan AKYÜREK  
Okul Müdürü

# İÇİNDEKİLER TABLOSU

<b>1. STRATEJİK PLAN HAZIRLIK SÜRECİ</b> .....	7
<b>1.1. PLANIN SAHİPLENİLMESİ VE SÜRECİN ORGANİZASYONU</b> .....	7
<b>1.2. KURUL VE EKİPLER</b> .....	7
<b>1.3. Planlama Süreci</b> .....	8
<b>2. DURUM ANALİZİ</b> .....	10
<b>2.1. KURUMSAL TARİHÇE</b> .....	11
<b>2.2. UYGULANMAKTA OLAN STRATEJİK PLANIN DEĞERLENDİRİLMESİ</b> .....	12
<b>2.3. Yasal Yükümlülükler ve Mevzuat Analizi</b> .....	13
<b>2.4. Üst Politika Belgeleri Analizi</b> .....	13
<b>2.5. Faaliyet Alanları İle Ürün/Hizmetlerin Belirlenmesi</b> .....	14
<b>2.6. Paydaş Analizi</b> .....	15
<b>2.7. Okul/Kurum İçi Analizi</b> .....	17
<b>2.7.1. Teşkilat Yapısı</b> .....	17
<b>2.7.2. İnsan Kaynakları</b> .....	18
<b>2.7.3. Teknolojik Düzey</b> .....	21
<b>2.7.4. Mali Kaynaklar</b> .....	22
<b>2.7.5. İstatistiksel Veri Oluşturacak Diğer Veriler</b> .....	23
<b>2.8. Çevre Analizi (PESTLE)</b> .....	24
<b>2.9. GZFT (Güçlü, Zayıf, Fırsat, Tehdit) Analizi</b> .....	25
<b>GELECEĞE BAKIŞ</b> .....	30
<b>3. MİSYON, VİZYON VE TEMEL DEĞERLER</b> .....	30
<b>3.1. Misyonumuz</b> .....	30
<b>3.2. Vizyonumuz</b> .....	30
<b>3.3. Temel Değerlerimiz</b> .....	30
<b>4.1. AMAÇ, HEDEF VE PERFORMANS GÖSTERGESİ İLE STRATEJİLERİN BELİRLENMESİ</b> .....	32
<b>4.2. Maliyetlendirme</b> .....	41
<b>5. İZLEME VE DEĞERLENDİRME</b> .....	442



**1.BÖLÜM**  
**STRATEJİK PLAN**  
**HAZIRLIK SÜRECİ**



# 1. STRATEJİK PLAN HAZIRLIK SÜRECİ

## 1.1. PLANIN SAHİPLENİLMESİ VE SÜRECİN ORGANİZASYONU

2024-2028 Stratejik Planlama Hazırlık sürecinde planın sahiplenilmesi hususunda düzenlenen eğitim ve toplantılarda, bütün ekip üyelerinin özverili bir şekilde çalışmalara katılmaları gerektiğinin önemi vurgulanmıştır. İlçe Millî Eğitim Müdürümüz yapılan çalışmaları yakından takip ederek tüm çalışmaları desteklemiştir. Böylelikle üst yöneticinin stratejik plan yaklaşımını benimsediği ve kurumsal sahiplenmenin gerçekleştiği görülmüştür.

## 1.2. KURUL VE EKİPLER

Stratejik Planlamaya İlişkin Usul ve Esaslar Hakkında Yönetmelik gereği hazırlanan 2022/21 sayılı Genelge ile Müdürlüğümüzün 2024-2028 Stratejik Plan çalışmaları başlatılmıştır.

**Yeşilyurt Ahmet Karlıbel İlkoku Stratejik Planlama Ekibi:** Yeşilyurt Ahmet Karlıbel İlkokulu Müdürlüğü 2024-2028 Stratejik Planlama üst ekibi 4 kişiden, stratejik planlama ekibi 1 başkan ve (8) ekip üyesi olmak üzere 8 kişiden oluşmuştur.

**Tablo 1: Kurul ve Ekip Bilgileri**

Kurul Bilgileri		Ekip Bilgileri	
Adı Soyadı	Unvanı	Adı Soyadı	Unvanı
Sinan AKYÜREK	Okul Müdürü	Bahattin BAYAZIT	Müdür Yardımcısı
Bahattin BAYAZIT	Müdür Yardımcısı	Eda YEŞİLYURT	Öğretmen
Cüneyt CANLICA	Öğretmen	Hanife Y. KIRAN	Öğretmen
Duygu MARANGOZ	Okul A. B. Başkanı	Cüneyt CANLICA	Öğretmen
		Ebru TOKCAN	Öğretmen
		Aysun TAŞKIN	Öğretmen
		Göksu KÜLÜNK AKYURT	Öğretmen
		Aysun DAĞIDIR	Veli
		Emel GÜRSOY	Veli

### 1.3. Planlama Süreci

2024-2028 dönemi stratejik planının hazırlanması sürecinin temel aşamaları; kurul ve ekiplerin oluşturulması, çalışma takviminin hazırlanması, uygulanacak yöntemlerin ve yapılacak çalışmaların belirlenmesi şeklindedir.

Okulumuzun 2024-2028 dönemlerini kapsayan stratejik plan hazırlık aşaması, strateji geliştirme kurulunun ve stratejik plan ekibinin oluşturulması ile başlamıştır. Ekip üyeleri bir araya gelerek çalışma takvimini oluşturulmuş, görev dağılımı yapılmıştır. Okulumuzun 2024-2028 yıllarını kapsayan stratejik planında yer alan amaçlar ve hedefler değerlendirilmiş, hedefler doğrultusunda performans göstergeleri ve stratejiler belirlenmiştir. Üst politika belgeleri incelenmiş, paydaş analizleri yapılmış ve çıkan sonuçlara göre alınabilecek tedbirler ortaya konmuş, PESTLE Analizi sonucunda kurumun GZFT Analizi ortaya çıkarılmış ve tespit edilen sorun ve gelişim alanları ile ilgili olarak yeni eğitim politikaları belirlenmiştir.

Planlama sürecine aktif katılımını sağlamak üzere paydaş anketi, toplantı ve görüşmeler yapılmıştır.

Müdürlüğümüzün 2024-2028 Stratejik planlamasında geleceğe bakış bölümü için içerik oluşturma sürecinde yapılan çalışmalar şunlardır:

- ❖ Stratejik Planlama ekibi tarafından 2024-2028 Altınordu İlçe Milli Eğitim Müdürlüğü Stratejik planı ile ekleri analiz edilmiştir.
- ❖ GZFT ve PESTLE Analiz formları değerlendirilmiş ve revize edilmiştir.
- ❖ 2024 Nisan ayında uygulanan GZFT ve PESTLE analiz formları değerlendirilmiştir.
- ❖ Stratejik Planlama ekibi tarafından Millî Eğitim Bakanlığı 2024-2028 Stratejik Planı ile Ordu İl Milli Eğitim Müdürlüğü planı ve ekleri analiz edilmiştir.

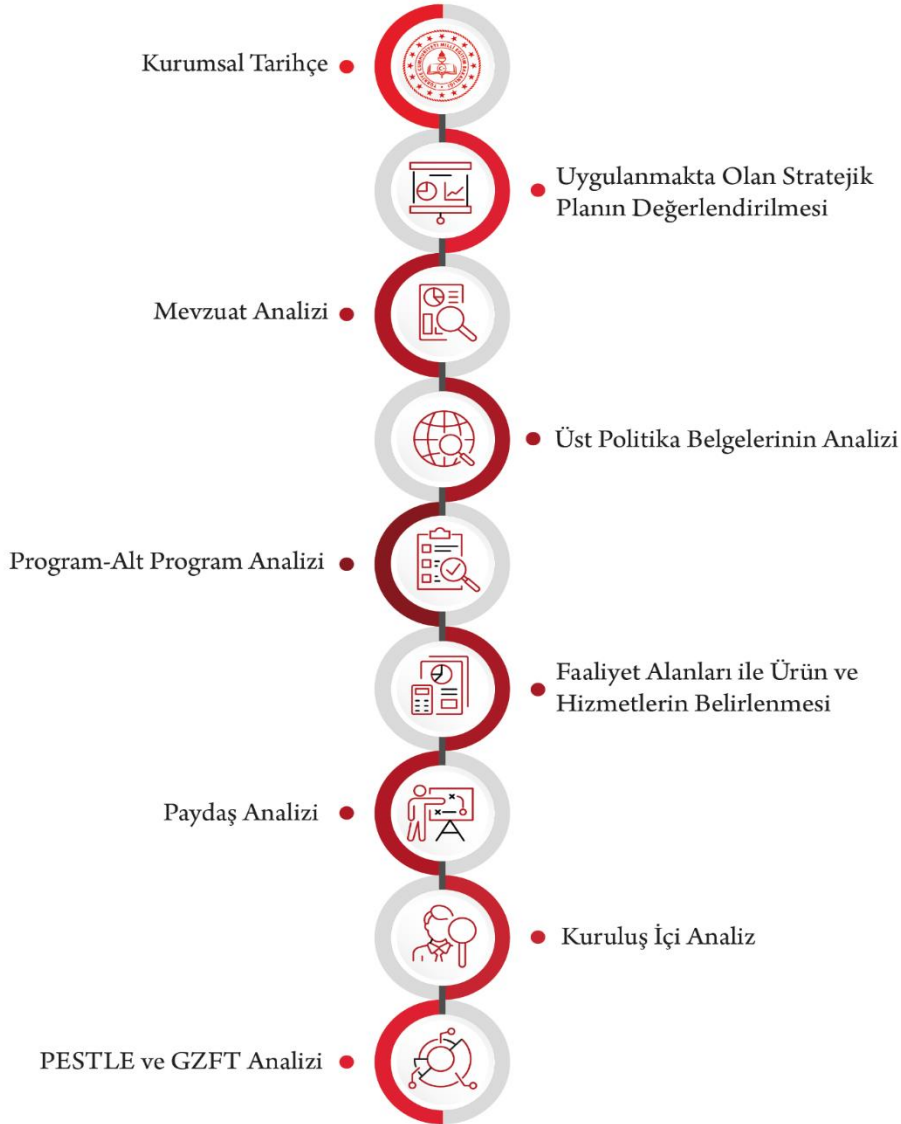


## **2. BÖLÜM**

# **DURUM ANALİZİ**

## 2.DURUM ANALİZİ

Yeşilyurt Ahmet Karlıbel İlkokulu Müdürlüğü'nün geleceğe yönelik amaç, hedef ve stratejiler geliştirebilmesi için geçmişte neleri başardığı, hangi alanlarda hedeflerine ulaştığı ya da ulaşamadığı ve bunların nedenleri; mevcut durumda hangi kaynaklara sahip olduğu; hangi yönlerinin gelişmeye açık olduğu; kontrolü dışındaki olumlu ya da olumsuz gelişmelerin neler olduğunun değerlendirildiği durum analizi bölümünde kurumsal tarihçe, uygulanmakta olan stratejik planın değerlendirilmesi, mevzuat analizi, üst politika belgeleri analizi, faaliyet alanları ile ürün ve hizmetlerin belirlenmesi, paydaş, kuruluş içi, PESTLE ve GZFT analizlerine özet olarak yer verilmiştir.



sonuçlarına yer verilmiştir.

## 2.1.KURUMSAL TARİHÇE

Okulumuz 1920 yılında Keçiköy ilk mektebi adı altında eğitim öğretim faaliyetine başlamıştır. İmkânsızlıklar sebebiyle birçok ev ve semtlerde eğitim öğretim faaliyetini sürdürmüştür.

19 Eylül 1924'te Vatanımızın Kurtarıcısı Büyük Önder Gazi Mustafa ATATÜRK' ün Ordu'yu ziyaretinde Atatürk'ü karşılayan heyette yer alan o zamanki okul müdürü kendini Atatürk'e takdim ederken "Ben Keçiköy İlk Mektebi Baş Muallimi Faik AKÇAY" diye tanıtır. Bunun üzerine Atatürk okulun bulunduğu yeri sorar. Bunun üzerine Faik Hoca da Keçiköy semtini tarif eder. Atatürk Ordu Limanına geldiğinde Hamidiye Gemisinden okulun bulunduğu yeri gördüğünü belirtir ve şöyle der: "Bu kadar yeşili bol olan yerdeki okulun adı Keçiköy olamaz. Olmamalıdır. Bundan sonra okulunuza Yeşilyurt İlk Mektebi diyeceksiniz." der. Bundan sonra valilikçe okulun adı değiştirilir ve 19 Eylül 1924'ten sonra okul Yeşilyurt İlk Mektebi adı altında eğitim öğretimini sürdürür.

Ayrıca yurdumuzda ilk defa bir okula Gazi Mustafa Kemal ATATÜRK tarafından isim verilmiş olması da bölgesini ve okulumuzu onurlandırmıştır.

Yeşilyurt İlkokulu bir çok ev ve semt değiştirdikten sonra, bugün, Dr.Sefa ALTAN'ın evinin yanında bulunan merhum Faik Bey'in evine taşınmıştır. İki yıl bu evde eğitim öğretim yapıldıktan sonra, çocuklara uzak oluşu sebebiyle mahallede daha münasip bir okul evi aranmaya başlanmıştır. Nihayet Mahalle Muhtarı Naci TOK'un Kirazlımanı Çeşmesi karşısındaki evi okula verilmiştir.

O zamanlar üç sınıflı olan okulun oyun sahası bahçesi Ordu-Samsun şosesine açıldığından öğrenciler için tehlike arz etmeye başlamıştır. Mahalleye yakışan planlı bir okul binası yapılması için uzun yıllar hiçbir çaba gösterilmemiştir. Ancak artan trafik yoğunluğu öğrenciler için tehlikeli olmaya başlayınca, başka bir okul yeri aranmaya başlanmıştır.

Yeşilyurt İlkokulu ilk planlı okul binasına ancak 1948 yılında kavuşmuştur. Zamanın Milli Eğitim Müdürü Burhan KONUT trafik tehlikesini önlemek için mezbahanın yanında bulunan (bu günkü Belde Oteli) hara olarak kullanılan arazinin müsaadesini Ziraat Bankasından alarak köy okulların ayrılan paralarla ve çeşitli tasarruflarla ilk planlı (müdür odası ve dört dershaneli olan) Yeşilyurt İlkokulu şimdiki Belde Otelinin yanına yaptırılmıştır.

Deniz kenarında olan bu okulda 1948-1979 yılları arasında eğitim öğretime faaliyetini sürdürmüştür.

1970 yılından sonra buradaki okul binası yetersiz kalıp bilhassa öğrencilerin Ordu-Samsun karayolundan geçmeleri gerektiğinden trafik tehlikesi baş göstermiştir.

Nihayet 1976 yılının ekim ayında, Güzelyalı mahallesi, Dutdibi mevkiinde Ordu ili tüzel kişiliği adına kayıtlı 3638 metrekare arazi üzerine bu günkü Diş Hekimliği Fakültesinin üstündeki okul binasının Yeşilyurt İlkokulu Öğrencilerini Koruma Derneği Başkanı Halit BAY'ın girişimleri ile yapımına başlanmıştır. Yeni bina 15/12/1980 yılında eğitim öğretime açılmıştır.

Böylece Yeşilyurt İlkokulu, çevresinin tabii güzellikleriyle ve adına yakışır bir okul açılmıştır. 1993 yılına kadar Yeşilyurt İlkokulu adıyla eğitim öğretim faaliyetini sürdüren okulumuz temel eğitimin sekiz yıla çıkartılması sebebiyle ilköğretim okuluna dönüştürülmüş ve Yeşilyurt İlköğretim Okulu adını almıştır. Okulumuz 4+4+4 uygulaması nedeniyle 2012 yılı Haziran ayında Yeşilyurt Ahmet Karlıbel İlkokulu ve Yeşilyurt Ahmet Karlıbel Ortaokulu dönüştürülmüştür.

Okulumuzun asıl adı sabit kalmak şartı ile ilimizin önde gelen iş adamlarından Ergin KARLIBEL tarafından merhum kardeşi Ahmet Karlıbel'in isminin ilave edilmesi şartı ile okulumuz 1998-1999 öğretim yılı sonunda komple tadilatı yapılmış, kütüphane, laboratuvar, iş eğitimi atölyesi yaptırılarak bugünkü modern halini almıştır. Okulumuzun ismi de Yeşilyurt Ahmet Karlıbel İlköğretim Okulu olarak değiştirilmiştir.

## 2.2. UYGULANMAKTA OLAN STRATEJİK PLANIN DEĞERLENDİRİLMESİ

Yeşilyurt Ahmet Karlıbel İlkokulu Müdürlüğü 2019-2023 Stratejik Planı; stratejik plan hazırlık süreci, durum analizi, geleceğe yönelim, maliyetlendirme ile izleme ve değerlendirme olmak üzere beş bölümden oluşturulmuştur. Bunlardan izleme ve değerlendirme faaliyetlerine temel teşkil eden stratejik amaç, stratejik hedef, performans göstergesi ve stratejilerin yer aldığı geleceğe yönelim bölümü eğitim ve öğretime erişim, eğitim ve öğretimde kalite ve kurumsal kapasite olmak üzere üç tema halinde yapılandırılmıştır.

2019-2023 Yeşilyurt Ahmet Karlıbel İlkokulu Müdürlüğü Stratejik Planı genel olarak başarılı bir şekilde uygulanmış, belirlenmiş hedef ve performanslar azami derecede gerçekleştirilmeye çalışılmıştır. Gerçekleştirilemeyen hedefler, sorun alanları ve gelişime

açık alanlar olarak değerlendirilmekle beraber bunlara ” 2024-2028 dönemi Stratejik Planında yer alan amaç ve hedeflerde yer verilmiştir. 2024-2028 Stratejik Planı dönemi için idarenin güçlü yönlerinden ve fırsatlarından yararlanarak önceki tecrübeler rehberliğinde günümüz ve gelecek hedeflerine uygun ve ulaşılabilir performans göstergelerinin belirlenmesine yönelik çalışmalar yapılmıştır.

### 2.3. Yasal Yükümlülükler ve Mevzuat Analizi

- ✓ T.C. Anayasası
- ✓ 1739 Sayılı Milli Eğitim Temel Kanunu
- ✓ 652 Sayılı Millî Eğitim Bakanlığının Teşkilat ve Görevleri Hakkındaki Kanun Hükmünde Kararname
- ✓ 222 Sayılı Milli Eğitim Temel Kanunu
- ✓ 657 Sayılı Devlet Memurları Kanunu
- ✓ 5442 Sayılı İl İdaresi Kanunu
- ✓ 3308 Sayılı Çıraklık ve Mesleki Eğitim Kanunu
- ✓ 439 Sayılı Ek Ders Kanunu
- ✓ 4306 Sayılı Zorunlu İlköğretim ve Eğitim Kanunu
- ✓ 5018 Sayılı Kamu Mali Yönetimi ve Kontrol Kanunu
- ✓ Millî Eğitim Bakanlığı Millî Eğitim Temel Kanunu İle Bazı Kanun ve Kanun Hükmünde Kararnamelerde Değişiklik Yapılmasına Dair 6528 Sayılı Kanun
- ✓ İlköğretim ve Eğitim Kanunu ile Bazı Kanunlarda Değişiklik Yapılmasına Dair 6287 Sayılı Kanun
- ✓ 29072 sayılı Millî Eğitim Bakanlığı Okul Öncesi Eğitim ve İlköğretim Kurumları Yönetmeliği
- ✓ 28758 sayılı Millî Eğitim Bakanlığı Ortaöğretim Kurumları Yönetmeliği
- ✓ 04.04.2014 tarih ve 28962 sayılı Resmî Gazetede yayımlanan Yatırım İzleme ve Koordinasyon Başkanlığı Görev, Yetki ve Sorumlulukları İle Çalışma Usul ve Esaslarına Dair Yönetmelik
- ✓ Milli Eğitim Bakanlığı Taşıma Yoluyla Eğitime Erişim Yönetmeliği
- ✓ Millî Eğitim Bakanlığı Rehberlik ve Psikolojik Danışma Hizmetleri Yönetmeliği
- ✓ 2024-2028 MEB Stratejik Plan Hazırlık Programı konulu 2022/21 sayılı genelge

### 2.4. Üst Politika Belgeleri Analizi

Okulumuzun 2024-2028 Stratejik Planı'nın stratejik amaç, hedef, performans göstergeleri ve stratejileri hazırlanırken aşağıdaki belgelerden yararlanılmıştır.

**Tablo 2: Üst Politika Belgeleri**

Temel Üst Politika Belgeleri	Sektörel ve Tematik Strateji Belgesi
Kalkınma Planları	Diğer Kamu Kurum ve Kuruluşlarının Stratejik Planları
Orta Vadeli Programlar	Ulusal Yapay Zekâ Stratejisi

Orta Vadeli Mali Planlar	Öğretmen Strateji Belgesi
Millî Eğitim Şura Kararları	İklim Değişikliği Eylem Planı
Cumhurbaşkanlığı Yıllık Prog.	Ulusal Deprem Stratejisi ve Eylem Planı
MEB Stratejik Planı	Ulusal Girişimcilik Stratejisi ve Eylem Planı
MEM Stratejik Planı	2023-2028 Türkiye Çocuk Hakları Strateji Belgesi ve Eylem Planı
Millî Eğitim Kalite Çerçevesi	Kadının Güçlenmesi Strateji Belgesi ve Eylem Planı
Avrupa 2020 Stratejisi	Su Verimliliği Strateji Belgesi ve Eylem Planı
	Ulusal Enerji Verimliliği Eylem Planı

## 2.5. Faaliyet Alanları ile Ürün/Hizmetlerin Belirlenmesi

Okulumuzun faaliyet alanları ile ürün/hizmetlerine yönelik bilgiler aşağıda yer almaktadır.

**Tablo 3: Faaliyet/Ürün Bilgileri**

Faaliyet Alanı	Ürün/Hizmetler
Eğitim-Öğretim Faaliyetleri	<b>Öğrenci İşleri</b> Kayıt-nakil işleri Devam-devamsızlık Sınıf geçme Sınav hizmetleri
Rehberlik Faaliyetleri	Öğrenci rehberliği Veli rehberliği Diğer rehberlik faaliyetleri
Sosyal Faaliyetler	Faaliyet alanlarının tespiti İlgi ve yeteneklere göre yönlendirme Katılımın sağlanması Dış paydaş iş birlikleri Faaliyet takvimi Raporlama
Sportif Faaliyetler	Faaliyet alanlarının tespiti İlgi ve yeteneklere göre yönlendirme Rehberlik Yarışmalar düzenlenmesi ve katılımın sağlanması Dış paydaş iş birlikleri Faaliyet takvimi Raporlama
Kültürel ve Sanatsal Faaliyetler	Faaliyet alanlarının tespiti Katılımın sağlanması Dış paydaş iş birlikleri Faaliyet takvimi Raporlama
İnsan Kaynakları	Merkezi/Mahalli hizmet içi kurs/seminerlere katılım



Faaliyetleri	Eđitim ierikli toplantılar Kurum ii ve kurum dıŐı personel etkinlikleri DıŐ paydaŐ iŐ birliđindeki eđitim faaliyetleri
Okul Aile Birliđi Faaliyetleri	İŐ birliđi Toplantılar İhtiyaların ve sorun alanlarının belirlenmesi İhtiyaların giderilmesi
Öđrencilere Yönelik Faaliyetler	Okul ii ve okul dıŐı faaliyetler Ekiplerin ve kurulların iŐleyiŐi
Ölme Deđerlendirme Faaliyetleri	Öđrenci takip kartları Ortak sınavlar Rehberlik Yönlendirme Deđerlendirme toplantıları
Öđrenme Ortamlarına Yönelik Faaliyetler	Fiziki koŐulların iyileŐtirilmesi Laboratuvarların amacına uygun iŐleyiŐi Derslik baŐına dıŐen öđrenci sayıları Öđretmenlerin mesleki geliŐimleri
Ders DıŐı Faaliyetler	Okul dıŐı öđrenme ortamları Ders dıŐı etkinlikler Okul-aile iŐ birlikleri

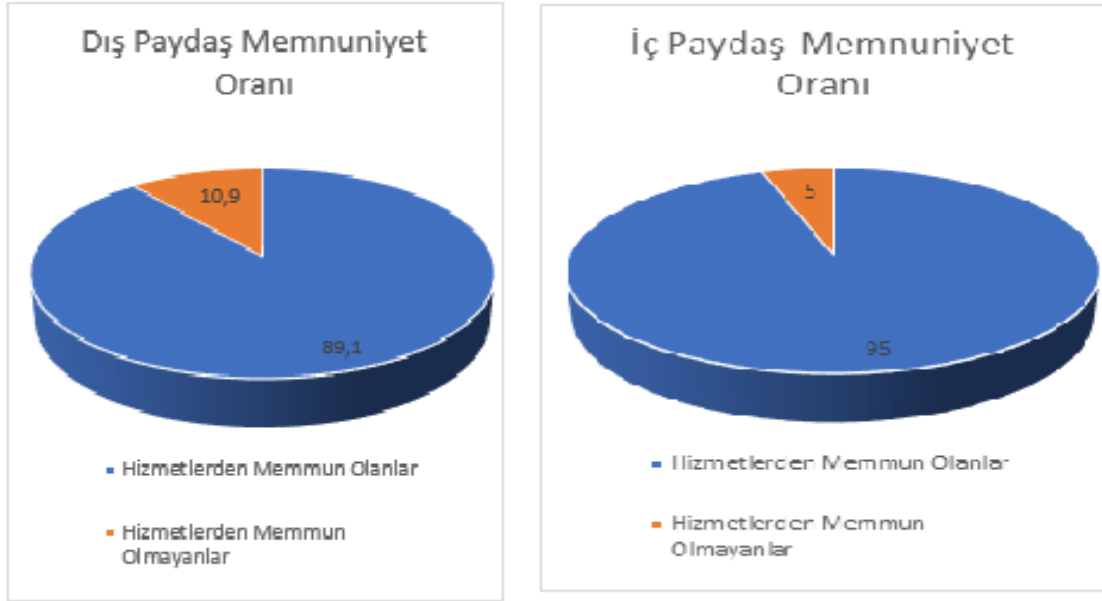
## 2.6. PaydaŐ Analizi

Eđitim kurumları, önemli bir öđrenme alanıdır. Bu kurumların; güvenli oluŐu, sosyal-sportif-kültürel alıŐma alanlarının yeterliliđi ve amaca hizmet etmesi, atölyelerinin, kütüphanesinin, konferans salonunun ve diđer etkinlik alanlarının var oluŐu gibi fiziki yeterlilikleri sayesinde, öđretmenlerin mesleki geliŐimlerinin artacađı; öđrencilerin motivasyon, uyum, akademik baŐarı ve sosyal insan olabilme beceri süreçlerini etkili kullanabilecekleri dıŐünülmektedir.

PaydaŐ analizi sürecinde Millî Eđitim Müdürlüđünün teŐkilat yapısı, ilgili mevzuatı, hizmet envanteri ve faaliyet alanları analiz edilerek i ve dıŐ paydaŐlar belirlenmiŐtir. Etki/önem matrisi kullanılarak paydaŐlar önceliklendirilmiŐ ve nihai paydaŐ listesi oluŐturulmuŐtur. Bu kapsamda, durum analizi alıŐmalarında katılımcılıđı sađlamak ve geniŐ kitlelere ulaŐmak üzere i ve dıŐ paydaŐlara yönelik anketler geliŐtirilmiŐtir. Anketlere verilen cevapların analiz bulguları raporlaŐtırılmıŐtır. İ ve dıŐ paydaŐ anketlerinden elde edilen bulgulardan; durum analizi aŐamasında GZFT ve PESTLE analizlerinde, geleceđe yönelik aŐamasında da sorun alanları, hedef ve stratejiler, riskler, tespitler, ihtiyaların belirlenmesi sürecinde faydalanılmıŐtır.

Okulumuzun 2024-2028 yıllarını kapsayan Stratejik Planı'nı oluŐtururken mevcut durum analizini ortaya koyabilmek adına veli/öđrenci/öđretmenlere yönelik bir anket geliŐtirilmiŐ ve uygulanmıŐtır. Ankete verilen cevapların yüzdeleri ve frekansları bulunarak

ortaya çıkan tüm sonuçlar yorumlanmıştır. Elde edilen veriler; GZFT analizinin oluşturulmasına, stratejilerin ve performans göstergelerinin belirlenmesine katkı sunmuştur.



**Tablo 4: Paydaş Bilgileri**

Paydaş Adı	İç / Dış Paydaş	Önem Derecesi	Etki Derecesi
Ordu İl Milli Eğitim Müdürlüğü	Dış Paydaş	5	5
Altınordu İlçe Milli Eğitim Müdürlüğü	Dış Paydaş	5	5
Diğer Kurum/Kuruluşlar	Dış Paydaş	5	4
Valilik	Dış Paydaş	5	4
Üniversite	Dış Paydaş	5	4
Güvenlik Güçleri (Emniyet, Jandarma)	Dış Paydaş	5	4
Sivil Toplum Kuruluşları (STK)	Dış Paydaş	4	4
Veliler	Dış Paydaş	5	5
Muhtarlık	Dış Paydaş	5	5
Müdürlüğe Bağlı Diğer Okul/Kurumlar	Dış Paydaş	5	5
Öğrenciler	İç Paydaş	5	5
Kurum Çalışanları	İç Paydaş	5	5
Okul Aile Birliği	İç Paydaş	5	5

## 2.7. Okul/Kurum İçi Analizi

2024-2028 Stratejik Plan Hazırlık Çalışmaları kapsamında analiz çalışmaları odak bir grupla gerçekleştirilmiştir. Bu çalışmadan elde edilen bulgu, sonuç, öneri ve değerlendirmeler aşağıda sunulmuştur.

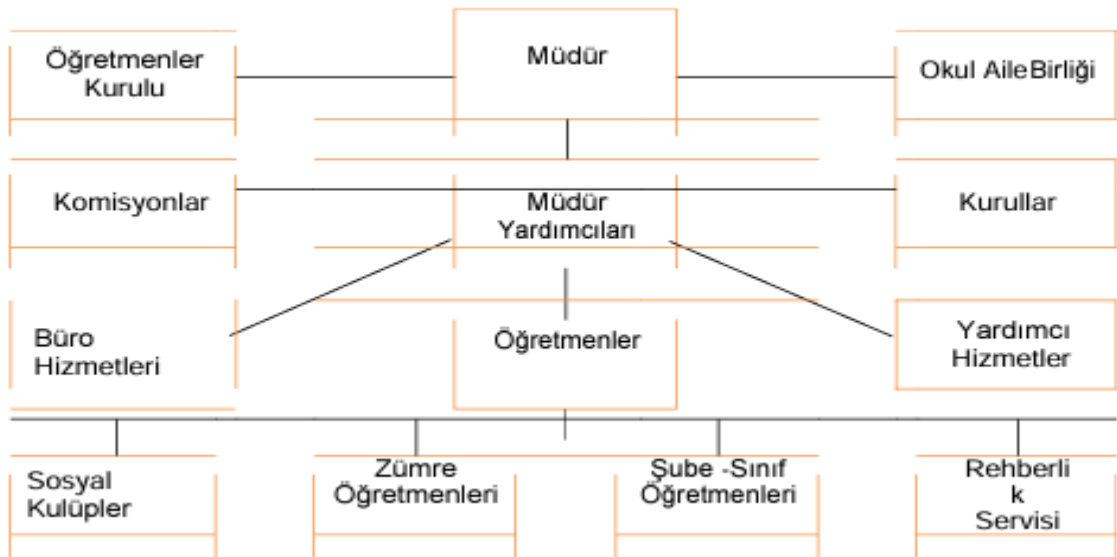
Çalışma sonuçlarına göre geliştirmeye açık alanlar öncelik sırasına göre aşağıda sıralanmıştır;

- 1- Kurum içi iklim
- 2- Çalışanların motivasyonu
- 3- Kurumsal değerler
- 4- Kurum içi iletişim
- 5- Çalışanların güçlendirilmesi ve karar alma süreçlerine etkin katılımları,
- 6- Bilgi paylaşımı ve birimler arası koordinasyon,

Gerçekleştirilen analizlere göre kurumun güçlü olduğu alanlar öncelik sırasına göre:

- 1- Kurum çalışanları arasındaki iş birliği
- 2- Güçlü bir AR-GE alt yapısı
- 3- Öğretmenlerin proje hazırlama süreçlerine katılımları
- 4- Yöneticilerin katılımcılığı desteklemeleri
- 5- Yeni fikirlere ve uygulamalara uyum

### 2.7.1. Teşkilat Yapısı



## YEŞİLYURT AHMET KARLIBEL İLKOKULU PERSONEL LİSTESİ

ADI SOYADI	ÜNVANI	BRANŞI	GÖREVİ
Sinan AKYÜREK	Öğretmen	Sınıf Öğretmeni	Okul Müdürü
Bahattin BAYAZIT	Öğretmen	Sınıf Öğretmeni	Müdür Yardımcısı
Aysun TAŞKIN	Öğretmen	Okul Öncesi Öğretmeni	Öğretmen
Göksu KÜLÜNK AKYURT	Öğretmen	Okul Öncesi Öğretmeni	Öğretmen
Cüneyt CANLICA	Öğretmen	Sınıf Öğretmeni	Öğretmen
Ebru TOKCAN	Öğretmen	Sınıf Öğretmeni	Öğretmen
Hanife YILDIRIM KIRAN	Öğretmen	Sınıf Öğretmeni	Öğretmen
Eda YEŞİLYURT	Öğretmen	Sınıf Öğretmeni	Öğretmen
İlknur GÜL	Öğretmen	Sınıf Öğretmeni	Öğretmen
Yeşim Köse YİĞİT	Öğretmen	Sınıf Öğretmeni	
Emine Merve AYALTI	Öğretmen	İngilizce Öğretmeni	Öğretmen
Raziye ÇÖL	Memur		

### 2.7.2. İnsan Kaynakları

Tablo 5: Çalışanların Görev Dağılımı

Çalışan Unvanı	Görevleri
Okul Müdürü	Yönetmelikteki Görevler
Müdür Yardımcısı	Yönetmelikteki Görevler
Öğretmenler	Yönetmelikteki Görevler
Yardımcı Hizmetler Personeli	Yönetmelikteki Görevler

Tablo 6: İdari Personelin Hizmet Süresine İlişkin Bilgiler

Hizmet Süresi	Kişi Sayısı	%
1-4 Yıl	0	0
5-6 Yıl	0	0
7-10	0	0
10... Üzeri	2	%100

Tablo 7: Öğretmenlerin Hizmet Süresine İlişkin Bilgiler

Hizmet Süresi	Kadın	Erkek	Toplam	%
1-4 Yıl	0	0	0	0
5-6 Yıl	0	0	0	0
7-10	0	0	0	0
11-15	2	0	2	%28
16-20	0	0	0	0
20 ve üzeri	4	1	5	%72

Tablo 8: İdari Personelin Katıldığı Hizmet İçi Programları

Adı Soyadı	Görevi	2023 Yılında Katıldığı Mahalli Hizmet İçi Kurs/Seminer Sayısı	2023 Yılında Katıldığı Merkezi Hizmet İçi Kurs/Seminer Sayısı
Sinan AKYÜREK	Müdür	1	2
Bahattin BAYAZIT	Müdür Yrd.	1	2

Tablo 9: Öğretmenlerin Katıldığı Hizmet İçi Programları

Adı Soyadı	Görevi	2023 Yılında Katıldığı Mahalli Hizmet İçi Kurs/Seminer Sayısı	2023 Yılında Katıldığı Merkezi Hizmet İçi Kurs/Seminer Sayısı
Aysun TAŞKIN	Okul Öncesi Öğret	0	7
Göksu KÜLÜNK AKYURT	Okul Öncesi Öğret	1	5
Cüneyt CANLICA	Sınıf Öğretmeni.	0	3
Ebru TOKCAN	Sınıf Öğretmeni.	0	8
Hanife YILDIRIM KIRAN	Sınıf Öğretmeni.	0	8
Eda YEŞİLYURT	Sınıf Öğretmeni.	0	8
Yeşim KÖSE YİĞİT	Sınıf Öğretmeni.	2	2

Tablo 10: Kurumda Gerçekleşen Öğretmen Sirkülasyon Sayısı

	Yıl İçerisinde Ayrılan Öğretmen Sayısı			Yıl İçerisinde Göreve Başlayan Öğretmen Sayısı		
	2021	2022	2023	2021	2022	2023
Toplam	2	0	0	2	0	2

Tablo 11: Çalışan Bilgileri Tablosu

Unvan	Erkek	Kadın	Toplam
Okul Müdürü ve Müdür Yardımcısı	2	0	2
Sınıf Öğretmeni	1	4	5
Okul Öncesi Öğretmeni	0	2	2
İdari Personel	0	1	1
Yardımcı Personel	0	0	0
Güvenlik Personeli	0	0	0
<i>Toplam Çalışan Sayıları</i>	3	7	10



Tablo 12: Okul/Kurum Rehberlik Hizmetleri

Psikolojik Danışman Norm Sayısı	Görev Yapan Psikolojik Danışman Sayısı	İhtiyaç Duyulan Psikolojik Danışman Sayısı	Görüşme Odası Sayısı	Görüşme Yapılan Öğrenci Sayısı	Görüşme Yapılan Öğretmen Sayısı	Görüşme Yapılan Veli Sayısı	Rehberlikle İlgili Öğretmenlere Yönelik Gerçekleştirilen Toplantı Sayısı	Rehberlikle İlgili Öğrencilere Yönelik Gerçekleştirilen Toplantı Sayısı	Rehberlikle İlgili Velilere Yönelik Gerçekleştirilen Toplantı Sayısı
0	0	0	0	0	0	0	0	0	0

### 2.7.3. Teknolojik Düzey

Bu bölümde, okulumuzun teknolojik altyapısına ilişkin bilgiler yer almaktadır.

Tablo 13: Teknolojik Araç-Gereç Durumu

Araç Gereçler	Sayı	Araç Gereçler	Sayı
Akıllı Tahta Sayısı	9	Yazıcı Sayısı	4
Masaüstü Bilgisayar Sayısı	7	Fotokopi Makinası Sayısı	2
Taşınabilir Bilgisayar Sayısı	2	TV Sayısı	3
Projeksiyon Sayısı	1	İnternet Bağlantı Hızı	50 mbps

Tablo 14: Fiziki Mekân Durumu

Okul Bölümleri		Özel Alanlar	Var	Yok
Okul Kat Sayısı	2+1	Çok Amaçlı Salon		x
Derslik Sayısı	10	Çok Amaçlı Saha		x
Derslik Alanları (m2)	48 m <sup>2</sup>	Kütüphane	x	
Kullanılan Derslik Sayısı	10	Fen Laboratuvarı		x
Şube Sayısı	6	Bilgisayar Laboratuvarı		x
İdari Odaların Alanı (m2)	15 m <sup>2</sup>	İş Atölyesi		
Öğretmenler Odası (m2)	30 m <sup>2</sup>	Beceri Atölyesi		x
Okul Oturum Alanı (m2)	325 m <sup>2</sup>	Pansiyon		x
Okul Bahçesi (Açık Alan)(m2)	3993 m <sup>2</sup>	Mescid	x	
Okul Kapalı Alan (m2)	975 m <sup>2</sup>			
Sanatsal, bilimsel ve sportif amaçlı toplam alan (m <sup>2</sup> )				
Kantin (m2)				x
Tuvalet Sayısı		9		
Diğer (... ..)				

## 2.7.4. Mali Kaynaklar

Bu bölümde okulumuzun mali kaynakları belirtilmiştir.

Tablo 15: Tahmini Bütçe

Kaynaklar	2024	2025	2026	2027	2028
Genel Bütçe	30.000	35000	40000	45000	50000
Okul Aile Birliği	50000	60000	70000	80000	80000
Özel İdare	0	0	0	0	0
Kira Gelirleri (Kantin)					
Döner Sermaye	0	0	0	0	0
Dış Kaynak/Projeler	0	0	0	0	0
Diğer (Anasıfı Aidat Geliri)	40000	40000	45000	45000	50000
<b>TOPLAM</b>	<b>120000</b>	<b>135000</b>	<b>155000</b>	<b>170000</b>	<b>180000</b>

Tablo 16: Harcama Kalemleri

Harcama Kalemi	Çeşitleri
Personel	Sözleşmeli olarak çalışan personelin (sekreter temizlik, güvenlik) ücret, vergi, sigorta vb. giderleri
Onarım	Okul/kurum binası ve tesisatlarıyla ilgili her türlü küçük onarım; makine, bilgisayar, yazıcı vb. bakım giderleri
Sosyal-sportif faaliyetler	Etkinlikler ile ilgili giderler
Temizlik	Temizlik malzemeleri alımı
İletişim	Telefon, faks, internet, posta, mesaj giderleri
Kırtasiye	Her türlü kırtasiye ve sarf malzemesi giderleri

Tablo 17: Gelir-Gider Tablosu

Yıllar	2021		2022		2023	
	Gelir	Gider	Gelir	Gider	Gelir	Gider
Harcama Kalemleri						
Temizlik						
Küçük Onarım						
Bilişim Araçları Harcamaları						
Büro Makinaları Harcamaları						
Telefon						
Sosyal Faaliyetler						
Kırtasiye						
<b>TOPLAM</b>	<b>15850</b>	<b>4250</b>	<b>39000</b>	<b>21200</b>	<b>112300</b>	<b>73000</b>

## 2.7.5. İstatistiki Veri oluşturacak Diğer Veriler

### Proje Çalışmaları

\*Yeşilyurt Ahmet Karlıbel İlkokulunda 2021-2022 Eğitim Öğretim yılında 1, eTwinning proje yürütülmüştür.

### Sosyal Kültürel Etkinlikler:

\*Her yıl öğrencilerimiz sınıf sınıf veya toplu olarak ‘Tiyatro Gösterisi’, ‘Sinema Etkinliği’ ‘Eğitim içerikli geziler’ ,Anneler Günü Etkinliği’, ‘Yıl Sonu Etkinliği ’, Gençlik ve Spor İl Müdürlüğü ile ortak çocuk oyunları etkinlikleri yapılmaktadır. Öğrencilerimize yönelik olarak Halk Eğitim Merkezi bünyesinde halk oyunları kurdu açılmaktadır.

### Akademik Etkinlikler ve Başarıyı arttırmaya Yönelik Önlemler

### Özel Eğitim ve Rehberlik Çalışmaları

\*Velilere yönelik rehberlik servisi ve Okul idaresince yapılan 12 bilgilendirme toplantısı,

\*Ailelere yönelik bağımlılık eğitimi,

## Sportif Etkinlikler

\*Yeşilyurt Ahmet Karlıbel İlkokulunda , Satranç, Akıl Zeka Oyunları alanlarında ders dışı eğitim çalışmaları ve Halk Eğitim Merkezi bünyesinde kurslar açılmaktadır. Ayrıca jimnastik , tekvando vb. branşlarda öğrencilerimiz özel kurslarda eğitim almakta olup gelişimleri takip edilmektedir.

Tablo 18: İstatistiki Bilgiler

Anasınıfı Öğrenci Sayısı	27	Anasınıfı Öğrenci Şube Sayısı	2
1. Sınıf Öğrenci Sayısı	39	1.Sınıf Şube Sayısı	2
2. Sınıf Öğrenci Sayısı	24	2.Sınıf Şube Sayısı	1
3. Sınıf Öğrenci Sayısı	31	3.Sınıf Şube Sayısı	1
4. Sınıf Öğrenci Sayısı	18	4. Sınıf Şube Sayısı	1
Şube Başına Düşen Öğrenci Sayısı	Anasınıfında:13,5 İlkokulda :22,4	Toplam Çalışan Sayısı	12
Öğretmen Başına Düşen Öğrenci Sayısı (İlkokul)	13,5	Şube Başına 30'dan Fazla Öğrencisi Olan Şube Sayısı	1
Öğretmen Başına Düşen Öğrenci Sayısı (Anasınıfı)	22,4	Şube Başına Düşen Öğrenci Sayısı	Anasınıfında:13,5 Ortaokulda:22,4

## 2.8. Çevre Analizi (PESTLE)

PESTLE analiziyle İlçe Millî Eğitim Müdürlüğü üzerinde etkili olan veya olabilecek politik, ekonomik, sosyokültürel, teknolojik, yasal ve ekolojik dış etkenlerin tespit edilmesi amaçlanmıştır. Söz konusu etkenlerin tespit edilmesinde PESTLE matrisinden yararlanılmıştır.

Bu matriste PESTLE unsurları içerisinde gerçekleşmesi muhtemel olan hususlar ile bunların gerçekleşmesi durumunda Müdürlüğümüz için

oluşturacağı potansiyel “fırsatlar ve tehditler” ortaya konulmuştur. Bu çalışmayla elde edilen



bulgulara Tablo 7’de yer verilmiştir. Ayrıca; bu analiz sonucunda ortaya çıkan bulgular “tespit ve ihtiyaçlar” ile stratejilerin geliştirilmesi aşamasında kullanılmıştır.

## 2.9. GZFT (Güçlü, Zayıf, Fırsat, Tehdit) Analizi



Durum analizi kapsamında kullanılabilen temel yöntemlerden biri GZFT (Güçlü Yönler, Zayıf Yönler, Fırsatlar ve Tehditler) analizidir. GZFT analiziyle Müdürlüğümüzün başarısı üzerinde kilit role sahip faktörler tespit edilmiş ve stratejik kararlara esas teşkil edecek şekilde yorumlanmıştır.

Planlama yaklaşımının katılımcılık esası üzerine kurgulanması sebebiyle durum analizi aşamasında Müdürlüğümüz birimlerinden GZFT (Güçlü Yönler, Zayıf Yönler, Fırsatlar ve Tehditler) Analizi için veri sağlanmıştır.

Bu bağlamda veri toplama aracı geliştirilerek birimlerden, 2019-2023 yılları arasında tamamlanan faaliyetler, eklenecek faaliyet/icraat/projelere karar verilirken mevcut stratejik plan kapsamındaki hedefler ile birimlerce yürütülen makro düzeydeki faaliyet/icraat/projelerin göz önünde bulundurulması istenmiştir.

Müdürlüğümüzce yapılan GZFT Analizinde tespit edilen, Müdürlüğümüzün güçlü ve zayıf yönleri ile Müdürlüğümüz için fırsat ve tehdit olarak görülebilecek unsurlar aşağıda sunulmuştur.

## GÜÇLÜ YÖNLER

- Sosyal, sportif ve kültürel etkinliklere yüksek talep olması
- Yerel ve ulusal projelere katılım oranındaki artış
- Öğrenci başına okunan kitap sayısının yüksek olması
- Okulda devamsızlık oranının düşük olması
- Okula hayırsever desteğinin istenilen düzeyde olması
- Aile-okul iş birliğinin güçlü olması
- Köklü bir kurum kültürüne sahip olunması
- Ekip ruhuyla tüm çalışmaların gerçekleştirilmesi
- Yapılan faaliyetlere veli desteğinin yüksek olması
- Yönetici ve öğretmenlerin mesleki yeterliliklerinin üst düzeyde olması
- Yönetici-öğretmen-öğrenci ve veli iletişiminin güçlü olması
- İç ve dış paydaşlarla iş birlikçi faaliyetlerin yüksek düzeyde olması
- Ders içi ve ders dışı etkinliklere katılım oranının yüksek oluşu

## FİRSATLAR

- Bakanlığın eğitim alanında gerçekleştirdiğini yenilikçi çalışmaları
- Öğretmen ve yöneticilerin mesleki gelişimlerine yönelik düzenlenen hizmet içi kurs/seminer sayısının yeterli düzeyde olması
- İlimizin manevi ve kültürel zenginliklere sahip olması
- Milli Eğitim Müdürlüğünün projelerden sağladığı fon kaynaklarının yüksek düzeyde olması
- Eğitimde fırsat eşitliğinin sağlanması
- Eğitime ayrılan kaynak miktarının yüksek oluşu
- Doğa ve çevre bilincine sahip vatandaş oranının yüksek olması
- İlimizin kalkınmada öncelikli iller arasında yer alıyor olması
- İlimizde genç nüfusun fazla oluşu
- Yerel medyanın eğitim çalışmalarına destek veriyor olması



- İlimizde havalimanının var olması
- İlimizin coğrafik konumunun çevre illere göre avantajlı bir konumda olması
- İl geneli yüksek lisans ve doktora mezunu birey sayısının yüksek olması

## ZAYIF YÖNLER

- İnternetin öğrenciler üzerindeki olumsuz etkileri
- Öğrenci sayısının artmasıyla beraber ek derslik ihtiyacının olması
- Velilerin eğitim sürecine sürekli müdahale etmeleri
- Çevresel faktörlerin öğrenciler üzerindeki olumsuz etkileri
- Yabancı dil seviyesinin istenilen düzeyde olmaması
- Sportif faaliyetler için yeterli düzeyde bir alana sahip olunmaması
- Akıllı tahtalardan faydalanma düzeyinin düşük oluşu
- Destek Personel sayısının niteliği
- Rehberlik Çalışmalarının yetersizliği, Rehber öğretmenin olmayışı
- Kapalı kültürel ve spor salonu ihtiyacı
- Velinin aşırı korumacılık anlayışı
- 

## TEHDİTLER

- Teknolojinin hızlı gelişmesiyle birlikte yeni üretilen cihaz ve makinelerin yüksek maliyeti
- Kitle iletişim araçlarının öğrenciler üzerindeki olumsuz etkileri
- Velilerin eğitime yönelik duyarlılık düzeylerindeki farklılıklar
- Mevzuat değişiklikleri
- Okul çevresi güvenliği
- Toplumsal yapı bozuklukları
- Hayırsever desteklerinin istenilen düzeyde olmaması

Tespitler ve sorun alanları önceki bölümlerde verilen durum analizi aşamalarında öne çıkan, durum analizini özetleyebilecek türde ifadelerden oluşmaktadır. İhtiyaçlar ise bu tespitler ve sorun alanları dikkate alındığında ortaya çıkan ihtiyaçları ve gelişim alanlarını ortaya koymaktadır.

Durum analizinde yer alan her bir bölümde yapılan analizler sonucunda belirlenmiş olan tespitler ve ihtiyaçlardan yola çıkılarak Müdürlüğümüzün stratejik planının mimarisi oluşturulmuştur.

# 3. BÖLÜM

## GELECEĞE BAKIŞ



# GELECEĞE BAKIŞ

Geleceğe bakış bölümünde misyon, vizyon ve temel değerler; amaçlar, hedefler, performans göstergeleri ve stratejiler yer almaktadır.

## 3. MİSYON, VİZYON VE TEMEL DEĞERLER

Misyon, vizyon ve temel değerlerimiz aşağıda yer almaktadır.

### 3.1. Misyonuz

Milli ve manevi değerlerimizi referans alarak, ülkemizi her alanda lider konumuna getirecek nesiller yetiştirmek

Toplumdaki her bireyin eğitim öğretim imkânlarından eşit şartlarda faydalandığı, bilgi, beceri, özgüven ve sorumluluğu yüksek, girişimci, yenilikçi, temel değerlerini ve milli kültürünü özümsemiş, çağın koşullarına hızla uyum sağlayabilen demokratik, çağdaş, mutlu bireyler yetiştirebilmek için gerekli ortamları sağlamak.

### 3.2. Vizyonumuz

Kalite, kapasite genişliği, erişilebilirlik, hızla gelişen ve değişen eğitim öğretim faaliyetlerine uyum sağlamak, hatta öncü olmak...

İnsan denilen en kıymetli varlığı, en donanımlı hale getirmeye çalışmak.

### 3.3 Temel Değerlerimiz

- 1) Nitelikli eğitim, açıklık ve erişilebilirlik
- 2) Bireysel öğrenme ve becerileri desteklemek
- 3) Milli, manevi, ahlaki değerlerimiz
- 4) Hesap verilebilirlik
- 5) Etkili okul içi ve dışı iletişim
- 6) Hakkaniyet ve eşitlik
- 7) Sabırlı, hoşgörülü ve kararlılık,
- 8) Sürekli gelişim

# **4. BÖLÜM**

## **AMAÇ, HEDEF VE PERFORMANS GÖSTERGESİ İLE STRATEJİLERİN BELİRLENMESİ**

## 4.1.AMAÇ, HEDEF VE PERFORMANS GÖSTERGESİ İLE STRATEJİLERİN BELİRLENMESİ

<b>Amaç 1</b>	Temel eğitimde fırsat eşitliği ve eğitime erişimin sağlandığı, öğretim süreçleri ve eğitim ortamlarının etkin kullanıldığı bir ekosistem inşa ederek öğrencileri çağın gerektirdiği evrensel yeterliliklere sahip, millî ve manevi değerleri benimsemiş sağlıklı ve mutlu bireyler olarak yetiştirmek.						
<b>Hedef 1.1.</b>	Temel eğitimde fırsat eşitliğini sağlayarak eğitime erişimi artırmaya yönelik iyileştirmelerin hayata geçirilmesi sağlanacaktır.						
<b>Performans Göstergeleri</b>	<b>Hedefe Etkisi (%)</b>	<b>Plan Dönemi Başlangıç Değeri</b>	<b>2024</b>	<b>2025</b>	<b>2026</b>	<b>2027</b>	<b>2028</b>
<b>PG 1.1.1. Temel eğitimde okullaşma oranı (%) (6-9 Yaş)</b>	50	100	100	100	100	100	100
<b>PG 1.1.2. İlkokulda öğrenci sayısı 30'dan fazla olan şube oranı (%)</b>	50	20	10	0	0	0	0
<b>Stratejiler</b>	S-1.1.1 Okula kayıt konusunda mevcut durum gözden geçirilerek daha güçlü ve işlevsel yasal düzenlemelerin uygulanması sağlanacaktır. S-1.1.2 Öğrencilerin şubelere dağılımına yönelik mevcut durum analizi yapılacak ve okulların fiziki mekân kapasitesi artırılması sağlanacaktır. S-1.1.3 Okullarda öğrencilerin şube ve öğretmen seçiminin sistem üzerinden otomatik olarak gerçekleştirilmesi sağlanacaktır.						
<b>Koordinatör Birim</b>	Okul Müdürü, Müdür Okul Müdürü, Müdür Yardımcıları						
<b>Riskler</b>	Öğrenci sayısının hızla artması, dersliklerdeki öğrenci sayısının artacak olması.						
<b>Tespitler</b>	Okulun bulunduğu mahallenin nüfusunun artması ile beraber öğrenci sayısının hızla artması.						
<b>İhtiyaçlar</b>	Okulun derslik sayısının yeterli olmaması. Ek dersliğe ihtiyaç duyulması.						

<b>Amaç 1</b>	Temel eğitimde fırsat eşitliği ve eğitime erişimin sağlandığı, öğretim süreçleri ve eğitim ortamlarının etkin kullanıldığı bir ekosistem inşa ederek öğrencileri çağın gerektirdiği evrensel yeterliliklere sahip, millî ve manevî değerleri benimsemiş sağlıklı ve mutlu bireyler olarak yetiştirmek.							
<b>Hedef 1.2.</b>	Okul öncesi eğitim desteklenerek erişim imkânlarının artırılması sağlanacaktır.							
<b>Performans Göstergeleri</b>	<b>Hedefe Etkisi (%)</b>	<b>Plan Dönemi Başlangıç Değeri</b>	<b>2024</b>	<b>2025</b>	<b>2026</b>	<b>2027</b>	<b>2028</b>	
<b>PG 1.2.1 İlkokul birinci sınıf öğrencilerinden en az bir yıl okul öncesi eğitim almış öğrenci oranı (%)</b>	30	70	80	90	90	90	90	
<b>PG 1.2.2. Okul öncesi okullaşma oranı (%) (4 Yaş Grubu)</b>	25	50	60	70	70	70	80	
<b>PG 1.2.3. Okul öncesi okullaşma oranı (%) (5 Yaş Grubu)</b>	25	80	90	90	90	90	90	
<b>PG-1.2.4 Ebeveynine aile eğitimi verilen okul öncesi çocuk sayısı</b>	20	20	20	25	30	30	30	
<b>Stratejiler</b>	S-1.2.1 Okul öncesi eğitimde fiziki mekân kapasitesinin artırılması sağlanacaktır. S-1.2.2 Okul öncesi eğitimde ebeveyn bilgilendirme çalışmaları yaygınlaştırılacaktır. S-1.2.3 Okul öncesi eğitimde okul-aile iş birliği; farkındalık geliştirme ve bilgilendirme çalışmaları yapılarak iş birliğinin geliştirilmesi sağlanacaktır							
<b>Koordinatör Birim</b>	Okul Müdürü, Müdür Okul Müdürü, Müdür Yardımcılar							
<b>Riskler</b>	Okulun fiziki olarak yetersiz olması,							
<b>Tespitler</b>	Öğrenci sayısının artmasından dolayı fiziki yetersizlik.							
<b>İhtiyaçlar</b>	1.Okulun fiziki kapasitesinin artırılması. 2. Okul öncesi eğitimde bilgilendirme çalışmalarının yapılması.							

<b>Amaç 1</b>	Okulda fırsat eşitliği ve eğitime erişimin sağlandığı, öğretim süreçleri ve eğitim ortamlarının etkin kullanıldığı bir ekosistem inşa ederek öğrencileri çağın gerektirdiği evrensel yeterliliklere sahip, millî ve manevî değerleri benimsemiş sağlıklı ve mutlu bireyler olarak yetiştirmek.							
<b>Hedef 1.3.</b>	Okulda bilimsel, sosyal, sportif, kültürel, sanatsal ve toplumsal hizmet gibi alanlarda etkinliklere katılım oranı artırılacak ve sürekli öğrenmeye teşvik etmek amacıyla öğrencilere okuma kültürü kazandırılması sağlanacaktır.							
<b>Performans Göstergeleri</b>	<b>Hedefe Etkisi (%)</b>	<b>Plan Dönemi Başlangıç Değeri</b>	<b>2024</b>	<b>2025</b>	<b>2026</b>	<b>2027</b>	<b>2028</b>	
<b>PG 1.3.1. Okulda en az bir sosyal etkinliğe katılan öğrenci oranı (%)</b>	25	90	100	100	100	100	100	
<b>PG 1.3.2. Öğrenci başına okunan kitap sayısı</b>	25	25	30	30	35	35	35	
<b>PG 1.3.3. Okuma kültürünü artırmaya yönelik düzenlenen etkinliklere katılan öğrenci oranı</b>	25	72	75	75	80	85	85	
<b>PG 1.3.4 Geleneksel çocuk oyunlarına yönelik yapılan etkinlik sayısı</b>	25	3	4	4	4	4	4	
<b>Stratejiler</b>	<p>S-1.3.1 İl ve ilçe düzeyinde düzenlenen etkinlik ve yarışmalara yüksek düzeyde katılım sağlanacaktır.</p> <p>S-1.3.2 Türkiye Yüzyılı perspektifinde, ülkemizin gelecek vizyonu doğrultusunda imkanlar ölçüsünde yeni eserlerin bilim, kültür, sanayi ve teknoloji alanındaki gelişmelerin tanıtımı yapılacak; müze ve ören yerleri, tarihi eserler ve camiler, kaleler, şehitlikler, kütüphaneler, bilim merkezleri, üniversiteler vb. şehirlerimizin tarihi ve kültürel mekânlarının ziyaret edilmesi veya online izletilmesi sağlanacaktır.</p> <p>S-1.3.3 Öğrencilerin insan, şehir, kültür ve medeniyet arasındaki ilişkiyi kavrayarak kendi yaşadığı şehri yakından tanınması, imkân ve özelliklerini öğrenerek mekân ve zaman ilişkisi bağlamında keşfetmesi, şehrinin soyut ve somut kültürel mirasını, değerlerini bilmesi ve koruması için okul içi ve okul dışı etkinlikler yapılacaktır.</p> <p>S-1.3.4 Öğrencilerin bilimsel, kültürel, sanatsal, sportif etkinliklere katılımını artırmak amacıyla çalışmalar yapılacak, sağlıklı beslenme ve fiziksel aktivitelerine yönelik çalışmalar yürütülecektir.</p> <p>S-1.3.5 Okul bahçeleri geleneksel çocuk oyunlarına yönelik düzenlenecek .</p>							
<b>Koordinatör Birim</b>	Okul Müdürü, Müdür Okul Müdürü, Müdür Yardımcılar, Öğretmenler							
<b>Riskler</b>	1. Okul dışı imkânların oluşturulmasında ilgili kurum ve kuruluşların yeterli desteği göstermemesi, 2. Yaz dönemlerinde bölgesel değişim programlarına yeterli talep olmaması, 3. Öğrencilerin sosyal girişimcilik konusundaki isteksizliği, 4. Okullara kaynak aktarılmasında kullanılacak kriterlerin belirsiz olması,							
<b>Tespitler</b>	1. İlgili kurum ve kuruluşlarla iş birliği çalışmaları, 2. Okul bahçelerinin öğrencilerin çok yönlü gelişimini destekleyecek şekilde tasarlanması ve dersler ile ders dışı etkinliklerin kültürel kazanımlarla desteklenmesi, 3.Okuma kültürünü oluşturmaya yönelik çalışmalar yapılması							
<b>İhtiyaçlar</b>	1. Okul bahçelerindeki oyun alanlarını düzenleme çalışmalarının yapılması. 2. İlgili kurumlara iş birliği çalışmalarının yapılması.							



<b>Amaç 1</b>	Temel eğitimde fırsat eşitliği ve eğitime erişimin sağlandığı, öğretim süreçleri ve eğitim ortamlarının etkin kullanıldığı bir ekosistem inşa ederek öğrencileri çağın gerektirdiği evrensel yeterliliklere sahip, millî ve manevi değerleri benimsemiş sağlıklı ve mutlu bireyler olarak yetiştirmek.							
<b>Hedef 1.4.</b>	Sağlıklı yaşama, çevre bilincine ve girişimciliğe yönlendirici çalışmalar yürütülecektir.							
<b>Performans Göstergeleri</b>	<b>Hedefe Etkisi (%)</b>	<b>Plan Dönemi Başlangıç Değeri</b>	<b>2024</b>	<b>2025</b>	<b>2026</b>	<b>2027</b>	<b>2028</b>	
<b>PG 1.4.1. Sağlıklı beslenmeye ve çevre bilincine yönelik verilen eğitim sayısı</b>	50	2	2	2	2	3	3	
<b>PG 1.4.2. Anasınıflarında düzenlenen veli katılım etkinliği sayısı</b>	50	5	5	6	6	8	8	
<b>Stratejiler</b>	S-1.2.1. Öğrencilere ve velilere yönelik sağlıklı beslenmeye ve çevre bilincine yönelik bilgilendirme toplantıları yapılacak, etkinlikler düzenlenecektir. S-1.2.2. Okul bünyesinde proje tabanlı çalışmalar yürütülecek, ulusal ve uluslararası projelere katılım oranları artırılabilecektir.							
<b>Koordinatör Birim</b>	Okul Müdürü, Müdür Okul Müdürü, Müdür Yardımcılar							
<b>Riskler</b>	Yapılan etkinliklere veli ve öğrenci katılımının az olmaması.							
<b>Tespitler</b>	Etkinliklere katılımı özendirici çalışmalar yapılması.							
<b>İhtiyaçlar</b>	Çevre bilinci oluşturmaya yönelik çalışmalar yapılması							

<b>Amaç 2</b>	Öğrencilerin eğitim öğretime etkin katılımlarıyla donanımlı olarak bir üst öğrenime geçişi sağlanacaktır.						
<b>Hedef 2.1.</b>	Öğrenme kayıpları önleyici çalışmalar yapılarak azaltılacaktır.						
<b>Performans Göstergeleri</b>	<b>Hedefe Etkisi (%)</b>	<b>Plan Dönemi Başlangıç Değeri</b>	<b>2024</b>	<b>2025</b>	<b>2026</b>	<b>2027</b>	<b>2028</b>
<b>PG 2.1.1. İlkokullarda Yetiştirme Programına dâhil olması beklenen öğrencilerin programa katılma oranı (%)</b>	20	%80	%85	%85	%90	%90	%90
<b>PG 2.1.2. İlkokullarda Yetiştirme Programına (İYEP) dâhil olan öğrencilerin Türkçe dersi kazanımlarına ulaşma oranı (%)</b>	20	%80	%80	%85	%85	%90	%90
<b>PG 2.1.3 İlkokullarda Yetiştirme Programına dâhil olan öğrencilerin matematik dersi kazanımlarına ulaşma oranı (%)</b>	20	%60	%70	%70	%80	%80	%80
<b>PG 2.1.4 20 gün ve üzeri özürsüz devamsızlık yapan öğrenci oranı (%)</b>	20	1	0	0	0	0	0
<b>PG 2.1.5 20 gün ve üzeri özürlü devamsızlık yapan öğrenci oranı (%)</b>	20	3	3	2	2	1	1
<b>Stratejiler</b>	<p>S.1. Öğrencilerin Türkçe dersindeki eksikleri tespit edilerek İYEP aracılığıyla akademik yeterliklerinin artırılması sağlanacaktır.</p> <p>S.2 Öğrencilerin matematik derslerindeki eksikleri tespit edilerek İYEP aracılığıyla akademik yeterliklerinin artırılması sağlanacaktır.</p> <p>S.3 Dijital platformlar aracılığıyla öğrencilerin tamamlayıcı ve destekleyici eğitim almaları sağlanacaktır.</p> <p>S.4 İYEP' in ders içeriklerine katkı sağlayacak etkinlik, okuma vb. aktivitelerin zenginleştirilmesi sağlanacaktır.</p> <p>S.5 İYEP içerikleri öğrencinin hazır bulunuşluk seviyesi dikkate alınarak hazırlanacaktır.</p> <p>S.6 Öğrencilerin devamsızlık nedenleri tespit edilerek devamsızlığa neden olan etmenler giderilecektir.</p>						
<b>Koordinatör Birim</b>	Okul Müdürü, Müdür Okul Müdürü, Müdür Yardımcılar, Öğretmenler						
<b>Riskler</b>	<p>1. Öğrencilerin kursa devam etme konusunda devamsızlık yapmaları,</p> <p>2. Velilerin yeterli bilgi sahibi olmadıkları için bu tür kurslara karşı ön yargılı olmaları.</p> <p>3. Öğrenme kayıplarının telafi edilmesi amacıyla düzenlenen mekanizmaların yetersiz kalması</p>						
<b>Tespitler</b>	<p>1. İYEP ve destek eğitim de dijital platformlar yerine yazılı ve görsel materyallerin daha çok kullanılması.</p> <p>2. İlkokullarda yetiştirme programına katılımın az olması</p> <p>3. Öğrenme kayıplarını önlemeye yönelik mekanizmaların yetersiz kalması</p>						
<b>İhtiyaçlar</b>	<p>1. İYEP öğrenci belirleme ve ölçme araçları, Öğrenci ders kitapları</p> <p>2. Öğrenme kayıplarını telafi edecek güçlü mekanizmalara ihtiyaç duyulması</p>						

<b>Amaç 3</b>	Eğitim ve öğretimin niteliğinin geliştirilmesi sağlanacaktır.						
<b>Hedef 3.1.</b>	Kurum personelinin mesleki gelişimlerinin artırılması sağlanacaktır.						
<b>Performans Göstergeleri</b>	<b>Hedefe Etkisi (%)</b>	<b>Plan Dönemi Başlangıç Değeri</b>	<b>2024</b>	<b>2025</b>	<b>2026</b>	<b>2027</b>	<b>2028</b>
<b>PG.3.1.1. Yöneticilerin katıldığı toplam hizmet içi kurs/seminer sayısı</b>	20	3	4	4	5	5	5
<b>PG 3.1.2. Öğretmenlerin katıldığı toplam hizmet içi kurs/seminer sayısı</b>	20	8	10	10	10	10	10
<b>PG 3.1.3. Öğretmenlerin mesleki gelişimlerine yönelik düzenlenen eğitimlere katılan öğretmen oranı</b>	20	90	100	100	100	100	100
<b>PG 3.1.4. Yüksek lisans eğitimini sürdüren veya tamamlayan öğretmen/idareci sayısı</b>	20	2	3	3	3	3	3
<b>PG 3.1.5. Okul bünyesinde yürütülen onayı alınmış proje sayısı</b>	20	0	1	1	1	2	2
<b>Stratejiler</b>	<p>S-2.1.1. Mesleki gelişime yönelik gerçekleştirilen mahalli ve merkezi hizmet içi kurslara katılım sağlanacaktır.</p> <p>S-2.1.2. Üniversite ve STK'lerle iş birliği yapılarak uzman eğitimciler tarafından yönetici ve öğretmenlere yönelik eğitimler düzenlenecektir.</p> <p>S-2.1.3. Yönetici ve öğretmenlerin dijital platformlar aracılığıyla verilen eğitimlere katılımı sağlanacaktır.</p> <p>S-2.1.4. Öğretmenlere yönelik AR-GE destekli proje eğitimleri verilecektir.</p> <p>S-2.1.5. İlgili projelere katılım sağlanacak, okul bünyesinde projeler hazırlanacak ve uygulanacaktır.</p>						
<b>Koordinatör Birim</b>	Okul Müdürü, Müdür Yardımcılar, Öğretmenler						
<b>İş Birliği Yapılan Kurumlar</b>	Üniversite, RAM, İlçe Milli Eğitim						
<b>Riskler</b>	Üniversite ve diğer kurumlarla işbirliği yaparken planlamada sorunlar yaşanması.						
<b>Tespitler</b>	Mesai saatlerinde öğretmenlerin seminer ve kurslara katılmakta zorlanmaları.						
<b>İhtiyaçlar</b>	Okul Temelli Mesleki Eğitim Çalışmasının devam etmesi.						

<b>Amaç 3</b>	Eğitim ve öğretimin niteliğinin geliştirilmesi sağlanacaktır.							
<b>Hedef 3.2.2.</b>	Öğrencilerin kültürel, sanatsal, sportif ve toplum hizmeti alanlarında ders dışı etkinliklere katılım oranı artırılabacaktır.							
<b>Performans Göstergeleri</b>	<b>Hedefe Etkisi (%)</b>	<b>Plan Dönemi Başlangıç Değeri</b>	<b>2024</b>	<b>2025</b>	<b>2026</b>	<b>2027</b>	<b>2028</b>	
PG 3.2.1. Okulda bir eğitim ve öğretim döneminde kültürel, sanatsal ve sportif alanlarda en az bir faaliyete katılan öğrenci oranı (%)	25	80	90	90	90	90	90	
PG 3.2.2. Bir eğitim ve öğretim yılında en az iki sosyal sorumluluk ve toplum hizmeti çalışmalarına katılan öğrenci oranı (%)	25	30	40	50	60	60	60	
PG 3.2.3. Okulda bir eğitim ve öğretim döneminde bilimsel, kültürel, sanatsal ve sportif alanlarda düzenlenen etkinlik sayısı	25	4	5	5	5	5	5	
PG 3.2.4. Okulda düzenlenen sosyal sorumluluk ve toplum hizmetleri çalışma sayısı	25	3	4	5	5	5	5	
<b>Stratejiler</b>	S-2.2.1. Her bir öğrencinin bir kulüp faaliyetinde aktif olarak yer alması sağlanarak kulüp faaliyetlerinin etkinliği artırılabacaktır. S-2.2.2. Öğrencilerin seviyelerine uygun olarak toplumsal sorunların çözümüne katkı sağlamak ve farkındalık oluşturmak amacıyla spor, kültür, sanat, turizm ve sosyal hizmetler alanlarında toplum hizmeti faaliyetlerine katılımları artırılabacaktır. S-2.2.3. Okul bünyesinde yarışmalar düzenlenecektir.							
<b>Koordinatör Birim</b>	Okul Müdürü, Müdür Okul Müdürü, Müdür Yardımcılar							
<b>Riskler</b>	1. Öğrencilerin sosyal girişimcilik konusundaki isteksizliği, 2. Okullara kaynak aktarılmasında kullanılacak kriterlerin belirsiz olması,							
<b>Tespitler</b>	1. İlgili kurum ve kuruluşlarla iş birliği çalışmaları, 2. Okul bahçelerinin öğrencilerin çok yönlü gelişimini destekleyecek şekilde tasarlanması ve dersler ile ders dışı etkinliklerin kültürel kazanımlarla desteklenmesi, 3. Okul ve mahalle spor kulüpleri ile bölgesel değişim programları ve şartları elverişsiz okulların öğrenci ve öğretmenlerinin desteklenmesi için finansman sağlanması, 4. Okullar arası farklılıkları tespit etmek ve kaynakları adaletil bir şekilde paylaşım için sistem kurulması, 5. Hedeflenen başarıyı gösteremeyen öğrencilerin desteklenmesine yönelik mekanizmaların oluşturulması.							
<b>İhtiyaçlar</b>	1. Okul bahçelerindeki oyun alanlarını düzenleme çalışmalarının yapılması. 2. İlgili kurumlarla iş birliği çalışmalarının yapılması.							

<b>Amaç 4</b>	Okulun eğitimin temel ilkeleri doğrultusunda niteliğini artırmak amacıyla kurumsal kapasite geliştirilecektir.							
<b>Hedef 4.1.</b>	Okulun ihtiyaçları ve hedefleri doğrultusunda, fiziki mekânların iyileştirilmesi sağlanacaktır.							
<b>Performans Göstergeleri</b>	<b>Hedefe Etkisi (%)</b>	<b>Plan Dönemi Başlangıç Değeri</b>	<b>2024</b>	<b>2025</b>	<b>2026</b>	<b>2027</b>	<b>2028</b>	
<b>PG 4.1.1. Okulun iyileştirilen mekân sayısı</b>	35	4	4	4	4	4	4	
<b>PG 4.1.2. Okulda açılması düşünülen ek derslik sayısı</b>	35	1	4	2	0	0	0	
<b>PG 4.1.3 Düzenlemesi yapılan oyun alanı sayısı</b>	30	2	3	3	3	3	3	
<b>Stratejiler</b>	S-3.1.1. Fiziki mekânların (derslikler, spor salonu, kütüphaneler, atölyeler, açık hava oyun alanları vb.) İyileştirilmesi için kamu idareleri, belediyeler ve hayırseverlerle vb. iş birlikleri yapılacaktır. S-3.1.2. Okul, aile ve çevre iş birliği yapılarak fiziki mekânlar iyileştirilecektir. S-3.1.3. Okul-aile iş birliği, farkındalık geliştirme, bilgilendirme çalışmaları yapılacaktır.							
<b>Koordinatör Birim</b>	Okul Müdürü, Müdür Okul Müdürü, Müdür Yardımcılar							
<b>İşbirliği Yapılacak Kurumlar</b>	İlçe Milli Eğitim Müdürlüğü, Belediyeler							
<b>Riskler</b>	1. Belirlenen eksiklikler için yeterli bütçenin olmaması 2. Yapılacak fiziki mekanlar için okullarda yeterli alanın olmaması							
<b>Tehditler</b>	1. Maliyet konusunda yeterli parasal kaynakların olmaması							
<b>İhtiyaçlar</b>	1. Ek dersliğe ihtiyaç duyulması. 2. Fiziki mekan için yeterli alanların oluşturulması. Ek bölümlere ihtiyaç duyulması.							

<b>Amaç 4</b>	Okulun eğitimin temel ilkeleri doğrultusunda niteliğini artırmak amacıyla kurumsal kapasite geliştirilecektir.						
<b>Hedef 4.2.</b>	Eğitim ve öğretimin sağlıklı ve güvenli bir ortamda gerçekleştirilmesi için okul sağlığı ve güvenliği geliştirilecektir.						
<b>Performans Göstergeleri</b>	<b>Hedefe Etkisi (%)</b>	<b>Plan Dönemi Başlangıç Değeri</b>	<b>2024</b>	<b>2025</b>	<b>2026</b>	<b>2027</b>	<b>2028</b>
PG 4.2.1. Okulda yaşanan kaza sayısı	15	3	2	2	2	2	5
PG 4.2.2. Akran zorbalığı ve siber zorbalıkla ilgili konularda eğitim alan öğretmen, öğrenci ve veli sayısı	15	30	40	50	60	60	60
PG 4.2.3. Sivil savunma eğitimlerine/tatbikatlarına katılan öğrenci ve öğretmen Oranı (%)	20	95	100	100	100	100	100
PG 4.2.4. Afet ve acil durum tatbikat sayısı	15	2	2	2	2	2	2
PG 4.2.5. Hijyen ve bulaşıcı hastalıklar ile ilgili konularda verilen eğitim alan öğrenci, öğretmen ve personel sayısı	15	30	40	40	50	60	60
PG 4.2.6 Sağlıklı ve dengeli beslenme ile ilgili verilen eğitim sayısı	10	1	3	3	3	4	4
PG 4.2.7 Sağlıklı ve dengeli beslenme ile ilgili verilen eğitime katılan öğrenci oranı (%)	10	%70	%75	%80	%80	%85	%85
<b>Stratejiler</b>	<p>S-3.2.1. Öğrenci, öğretmen ve velilerde farkındalık oluşturmak için akran zorbalığı, siber zorbalık, hijyen ve bulaşıcı hastalıklar konularında alan uzmanları ile iş birliğinde eğitimler düzenlenecektir.</p> <p>S-3.2.2. Doğa, insan ve teknoloji kaynaklı (deprem, sel, heyelan, yangın, çığ ve salgın hastalıklar vd.) afetlere karşı gerekli tedbirlerin alınması için çalışmalar yapılacaktır.</p> <p>S-3.2.3. Afet ve acil durum tatbikatları düzenlenecektir.</p> <p>S-3.2.4. Doğa, insan ve teknoloji kaynaklı (deprem, sel, heyelan, yangın, çığ ve salgın hastalıklar vd.) konularında alan uzmanları ile iş birliğinde öğretmen ve öğrencilere farkındalık eğitimleri verilecektir.</p> <p>S-3.2.5. Eğitim ortamları iş sağlığı ve güvenliği yönergesine uygun hâle getirilecektir.</p> <p>S-3.2.6 Öğrencilere sağlıklı ve dengeli beslenmelerine yönelik bilgilendirme eğitimleri ve etkinlikler yapılacaktır.</p>						
<b>Koordinatör Birim</b>	Okul Müdürü, Müdür Yardımcılar, Öğretmenler						
<b>İşbirliği Yapılacak Kurumlar</b>	İlçe Milli Eğitim Müdürlüğü, Belediyeler, İş Sağlığı Birimleri						
<b>Riskler</b>	1. Yapılan eğitimlere velilerin katılım oranının az olması. 2. Verilen eğitimlerin sadece okulda kalması günlük hayatta uygulanması için velilerin yeterli desteği sağlamaması.						
<b>Tespitler</b>	1. Yapılan eğitimlere velilerin katılım oranının az olması. 2. Verilen eğitimlerin sadece okulda kalması günlük hayatta uygulanması için velilerin yeterli desteği sağlamaması.						
<b>İhtiyaçlar</b>	1. Eğitimler için diğer kurumlarla iş birliklerinin yapılması 2. Bilgilendirme için afiş, broşür gibi materyallerin sağlanması						

## 4.2. Maliyetlendirme

Eskipazar Ortaokulu Müdürlüğü 2024-2028 Stratejik Planı'nın maliyetlendirilmesi sürecindeki temel gaye; stratejik amaç, hedef ve stratejilerin gerektirdiği maliyetlerin ortaya konulması suretiyle politika tercihlerinin ve karar alma sürecinin rasyonelleştirilmesine katkıda bulunmaktır. Bu sayede stratejik plan ile bütçe arasındaki bağlantı güçlendirilecek ve harcamaların önceliklendirilme süreci iyileştirilecektir.

Tablo 19: Maliyetlendirme Tablosu

<b>Amaç-Hedef</b>	<b>2024</b>	<b>2025</b>	<b>2026</b>	<b>2027</b>	<b>2028</b>
<b>Amaç 1</b>	<b>12000</b>	<b>15500</b>	<b>17500</b>	<b>21000</b>	<b>23000</b>
<i>Hedef 1.1.</i>	0	0	0	0	0
<i>Hedef 1.2.</i>	4000	4500	4500	5000	5000
<i>Hedef 1.3.</i>	5000	8000	8000	8000	10000
<i>Hedef 1.4.</i>	3000	3000	5000	8000	8000
<b>Amaç 2</b>	<b>5.000</b>	<b>6000</b>	<b>7000</b>	<b>8000</b>	<b>8000</b>
<i>Hedef 1.1.</i>	5.000	6000	7000	8000	8000
<b>Amaç 3</b>	<b>5000</b>	<b>5000</b>	<b>10000</b>	<b>10000</b>	<b>10000</b>
<i>Hedef 3.1.</i>	0	0	0	0	0
<i>Hedef 3.2.</i>	5000	5000	10000	10000	10000
<b>Amaç</b>	<b>25.000</b>	<b>25.000</b>	<b>27.0000</b>	<b>30.0000</b>	<b>30.000</b>
<i>Hedef 4.1.</i>	200000	200000	200000	200000	200000
<i>Hedef 4.2.</i>	5000	5000	7000	10000	10000
<b>TOPLAM</b>	<b>47.0000</b>	<b>51.000</b>	<b>61.500</b>	<b>69.000</b>	<b>71.000</b>

# 5. BÖLÜM

## İZLEME VE

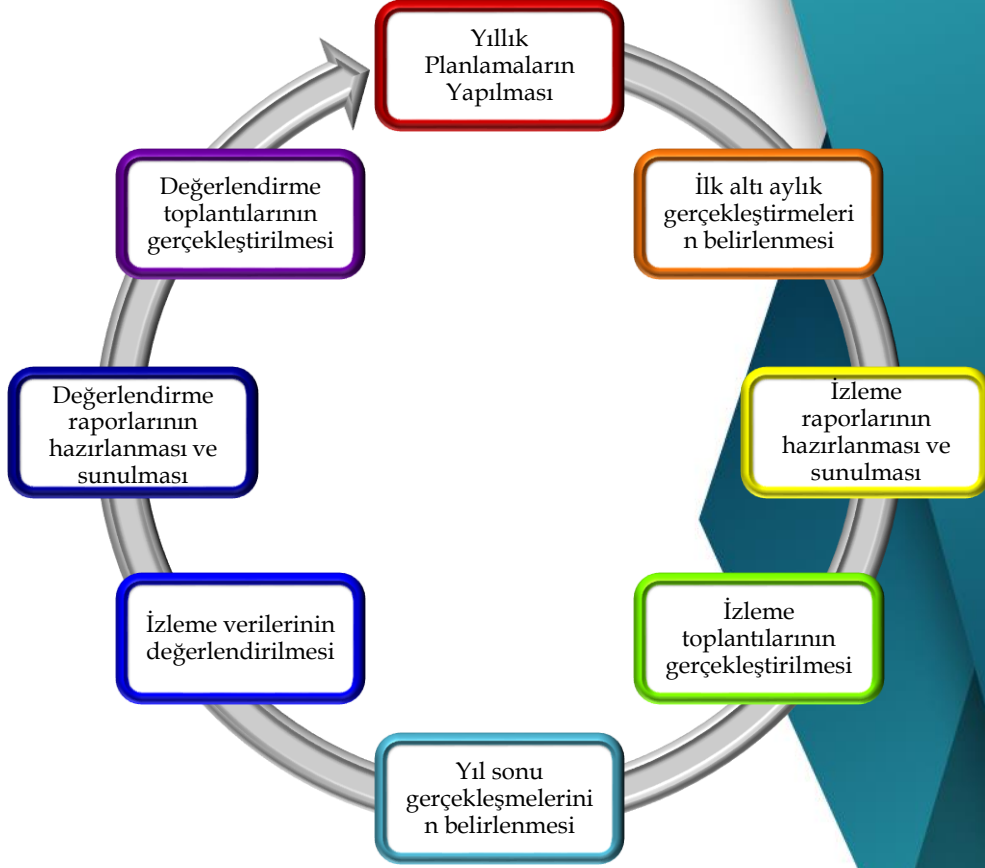
### DEĞERLENDİRME

#### 5.İZLEME VE DEĞERLENDİRME

Yılda iki kez okulumuzun 2024–2028 Stratejik Planı'nda yer alan performans göstergelerinin gerçekleşme düzeyleri tespit edilecektir. Yılın ilk altı aylık döneminde planlama ekibi tarafından ara izleme gerçekleştirilecektir. Harcama birimlerinden sorumlu oldukları performans göstergeleri ve stratejiler ile ilgili gerçekleşme durumlarına ilişkin veriler toplanacaktır. İkinci izleme döneminde ise yılsonu gerçekleşme durumları tespit edilecektir. Hazırlanan rapor okul idaresine sunulacaktır.

Bu bağlamda; amaçlara ulaşabilmek için oluşabilecek riskler tespit edilerek gerekli tedbirlerin alınması sağlanacaktır. Stratejik plan değerlendirme raporu için belirlenmiş olan üç amaç ve bu amaçları gerçekleştirmek için konulmuş olan hedeflerden sorumlu olan birimlerin belirlenmiş olan sürelerde raporlarını hazırlamaları gerekmektedir.





**YEŞİLYURT AHMET**

**KARLIBEL İLKOKULU**

**2024-2028**

**STRATEJİK PLANI**